



## КОНКУРС «ЮНЫЙ ПОЖАРНЫЙ»

В преддверии празднования 90-летия государственного пожарного надзора и 125-летия Всероссийского добровольного пожарного общества с учащимися МБОУ «Гимназии №2» проведена спортивная викторина «Юный пожарный». Такие обучающие



занятия в форме игры проводят сотрудники надзорной деятельности города Красноярска ежедневно с детьми разного возраста. Подобные обучающие уроки-эстафеты помогают школьникам легче усвоить материал, разобраться в действиях при возникновении различных происшествий, в данном случае отработались действия при обнаружении пожара. Школьники младших классов учились набирать номер пожарно-спасательной службы - 101, грамотно и четко называть свою фамилию, имя, отчество, адрес происшествия и что конкретно горит.

Учились правильно эвакуироваться из задымленного помещения, учились пользоваться огнетушителями. По окончании спортивной викторины каждый из ребят получил возможность примерить боевую одежду пожарного и сфотографировался с сотрудником МЧС на память. На прощание сотрудники надзорной деятельности пообещали прийти к ребятам еще в гости с новой обучающей игрой и подарили детям небольшие тематические сувениры и памятки по пожарной безопасности.

*Старший инспектор отделения  
НДиПР по Центральному району  
г. Красноярска ОНДиПР  
по г. Красноярску  
А.С. Захаревич*



### ПОЖАРНАЯ КОЛОНКА

На территории  
**КРАСНОЯРСКОГО КРАЯ**  
с начала 2017 года:

Произошло **744** пожара;  
погибло на пожарах **54**  
человека,  
из них погиб **1** ребенок;  
получили травмы на пожарах  
**52** человека,  
в том числе травмированы **10**  
детей.

В **КРАСНОЯРСКЕ**  
с начала 2017 года:

Произошло **199** пожаров  
погибло на пожарах **7** человек,  
получили травмы на пожарах  
**18** человек,  
в том числе травмированы **3**  
ребенка.

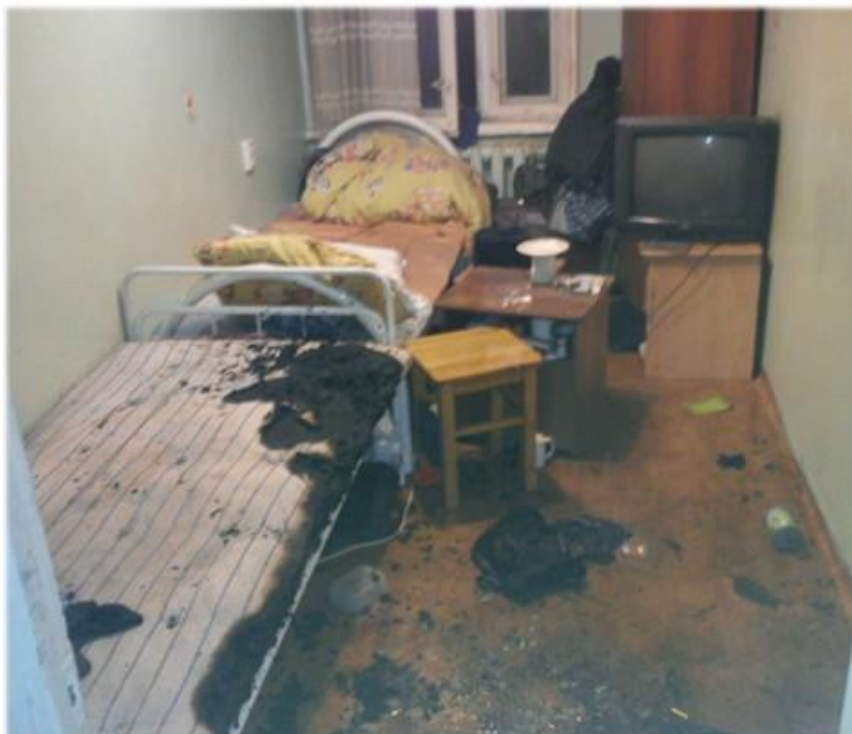


## ПОСЛЕДСТВИЯ КУРЕНИЯ В ПОСТЕЛИ

В начале марта 2017 года в г. Красноярске в Пансионате для граждан пожилого возраста и инвалидов по адресу: ул. Елены Стасовой произошёл пожар. В 20 час. 42 мин. в пансионате на пульт круглосуточной охраны пришел сигнал о срабатывании шлейфа пожарной сигнализации в комнате № 304. Был выходной день и на пульте охраны дежурил один охранник К. Растерявшись в экстренной ситуации охранник К. забыв про все инструкции действий при возникновении пожара не сообщив в пожарную охрану, оставил в помещении охраны за себя недееспособного постояльца пансионата гр. Е. и побежал на третий этаж пансионата проверить что произошло.

Прибыв на третий этаж здания пансионата охранник К. обнаружил задымление на третьем этаже, дым шёл из комнаты № 304. Охранник К. открыл двери комнаты № 304 и обнаружил пламенное горение матраца на кровати в комнате, на которой лежал не ходячий инвалид гр. М. Охранник К. предпринял действия по спасению постояльца пансионата - стянул его с кровати на пол и выкинул горящий матрац из комнаты в коридор. Двумя порошковыми огнетушителями охранник К. ликвидировал загорание матраца и спустился обратно на пульт охраны.

Через минуту подъехали пожарные расчеты и карета скорой помощи. В результате пожара инвалид гр. М. получил серьёзные ожоги тела и был госпитализирован в ожоговую реанимацию ККБ № 1 г. Красноярска где вскоре скончался.



Как было установлено, что накануне пожара инвалид гр. М попросил сходить за сигаретами своего соседа по комнате гр. Ю., который купил инвалиду гр. М. сигарет и зажигалку.

Инвалид гр. М допустил курение в кровати, что привело к пожару.

*Дознаватель ОД ОНДиПР  
по г. Красноярску  
Д.С. Подуруев*



### ВЕСЕННЕ-ЛЕТНИЙ ПОЖАРООПАСНЫЙ ПЕРИОД

С наступлением весенне-летнего пожароопасного периода возрастает угроза возникновения лесных пожаров и перехода их на населенные пункты, садовые, огороднические и дачные некоммерческие объединения граждан. Это связано, как с нарушением требований пожарной безопасности при сжигании мусора на приусадебных и садовых участках, так и с неосторожным обращением с огнем в лесных массивах.

В целях предупреждения чрезвычайных ситуаций в пожароопасный период, Главным управлением МЧС России по Красноярскому краю организована и проводится профилактическая операция в рамках весенне-летнего пожароопасного периода.

В рамках профилактической операции взяты на учет 391 населенный пункт, 4 исправительных учреждения, 2 объекта транспорта, 3 объекта энергетики, 2 критически важных объекта, граничащих с лесными участками.



В весенне-летний пожароопасный период выжигание сухой травянистой растительности на земельных участках (за исключением участков, находящихся на торфяных почвах) населенных пунктов, землях промышленности, энергетики, транспорта, связи, радиовещания, телевидения, информатики, землях для обеспечения космической деятельности, землях обороны, безопасности и землях иного специального назначения может производиться в безветренную погоду при условии, что:

а) участок для выжигания сухой травянистой растительности располагается на расстоянии не ближе 50 метров от ближайшего объекта;

б) территория вокруг участка для выжигания сухой травянистой растительности очищена в радиусе 25 - 30 метров от сухостойных деревьев, валежника, порубочных остатков, других горючих материалов и отделена противопожарной минерализованной полосой шириной не менее 1,4 метра;

в) на территории, включающей участок для выжигания сухой травянистой растительности, не действует особый противопожарный режим;

г) лица, участвующие в выжигании сухой травянистой растительности, обеспечены первичными средствами пожаротушения.

Руководители организаций обеспечивают очистку объекта и прилегающей к нему территории, в том числе в пределах противопожарных расстояний между объектами, от горючих отходов, мусора, тары и сухой растительности.

Не допускается сжигать отходы и тару в местах, находящихся на расстоянии менее 50 метров от объектов.

Запрещается на территории поселений и городских округов, а также на расстоянии менее 100 метров от лесных массивов запускать неуправляемые изделия из горючих материалов, принцип подъема которых на высоту основан на нагревании воздуха внутри конструкции с помощью открытого огня.

В соответствии с пунктом 218 правил противопожарного режима в РФ запрещается выжигание сухой травянистой растительности, стерни, пожнивных остатков на землях сельскохозяйственного назначения и землях запаса, разведение костров на полях.

*Старший инженер ОГПНУП  
УНДиПР Главного управления  
МЧС России по Красноярскому краю  
А.С. Харитонов*

## **ПРОФИЛАКТИКА ПОЖАРОВ В ЖИЛОМ СЕКТОРЕ**

Работа по профилактике пожаров в жилом секторе краевого центра ведется постоянно. Одним из наиболее эффективных способов предотвратить пожар - это индивидуальная работа с каждым жителем дома, квартиры, в особенности домов деревянных и домов старого года постройки, а таких в городе Красноярске не мало. Сотрудниками ОНДиПР по г. Красноярску постоянно ведется профилактическая работа, населению вручаются памятки о соблюдении мер пожарной безопасности, ведутся беседы с жителями домов имеющие стайки, проводятся собрания и сходы на которых решаются вопросы по демонтажу стаяк. Так же ведется информирование населения через средства массового информирования.



Так называемые деревянные стайки - это кладовые, где жители хранят свои старые вещи. И большой процент пожаров происходит именно в таких захламленных подвалах. Сотрудники отдела надзорной деятельности совместно с представителями администрации провели очередной рейд, в ходе которого осмотрели дома с подвальными помещениями, где находятся стайки. В каждый такой

рейд специалисты не только раздают памятки и проводят беседы с гражданами, но и разъясняют им как опасно такое соседство и к чему оно может привести.

*Инспектор отделения НДиПР  
по Ленинскому району  
г. Красноярска  
ОНДиПР по г. Красноярску  
А.С. Маргарян*



### **НАДО ЗНАТЬ!**

**Правила противопожарного режима в Российской Федерации дополнены пунктом 72.3, вступающим в силу**

**с 1 марта 2017 г.:**

- В период со дня схода снежного покрова до установления устойчивой дождливой осенней погоды или образования снежного покрова органы государственной власти, органы местного самоуправления, учреждения, организации, иные юридические лица независимо от их организационно-правовых форм и форм собственности, крестьянские (фермерские) хозяйства, общественные объединения, индивидуальные предприниматели, должностные лица, граждане Российской Федерации, иностранные граждане, лица без гражданства, владеющие, пользующиеся и (или) распоряжающиеся территорией, прилегающей к лесу, обеспечивают ее очистку от сухой травянистой растительности, пожнивных остатков, валежника, порубочных остатков, мусора и других горючих материалов на полосе шириной не менее 10 метров от леса либо отделяют лес противопожарной минерализованной полосой шириной не менее 0,5 метра или иным противопожарным барьером.